



BABYLON CASUALWEAR LTD.

Plot-23-25, Union Tetuljhora, Hemayetpur, N/A, Savar, Dhaka, Bangladesh 1340 +8801717513487

SCAN Security Audit (Onsite)

| | |
|-----------------------------|---------------------|
| Report # | EAC-2022-04-0030-V1 |
| Audit Submitted | Apr 6, 2022 |
| Compliance Score | 92% |
| Audit Type | EXTERNAL AUDIT |
| Associated Business Partner | BABYLON CASUAL WEAR |



This Report Applies Solely for SCAN - Supplier Compliance Audit Network

Disclaimer: This Audit Report is prepared at the direction of and intended for the benefit and use of SCAN members only. None of the material contained in this Audit Report may be altered, transmitted, copied or distributed to any other party, without the prior express written permission of SCAN. The information contained within this Audit Report addresses third party facilities that are not affiliated with SCAN. The accuracy of the information contained in this Audit Reports is not guaranteed or warranted by SCAN. This Audit Reports should not in any way be construed as advice of any sort by SCAN. SCAN shall not be responsible or liable for the accuracy of this Audit Report. www.scanassociation.com

LOCATION INFORMATION

BABYLON CASUALWEAR LTD.

Plot-23-25, Union Tetuljhora
Hemayetpur
N/A
Savar, Dhaka, Bangladesh
1340
+8801717513487

SCAN ID: BD749123XEBA

Point of Contact Name: Md. Sharif Tanik Arefin
Point of Contact Email: bclhrac@babylon-bd.com, apuhrd@babylon-bd.com, akbar@babylon-bd.com, arifhrd@babylon-bd.com, bclcompliance@babylon-bd.com
Target Month: 04/03/2022

| Contact Name | Phone | Email |
|--------------|-------|-------|
|--------------|-------|-------|

Location: BABYLON CASUALWEAR LTD.
Primary Location: Yes
Critical Location: No
Assigned Auditor: Eurofins
Schedule Date: 04/03/2022

SCAN - SCAN Security Audit (Onsite)

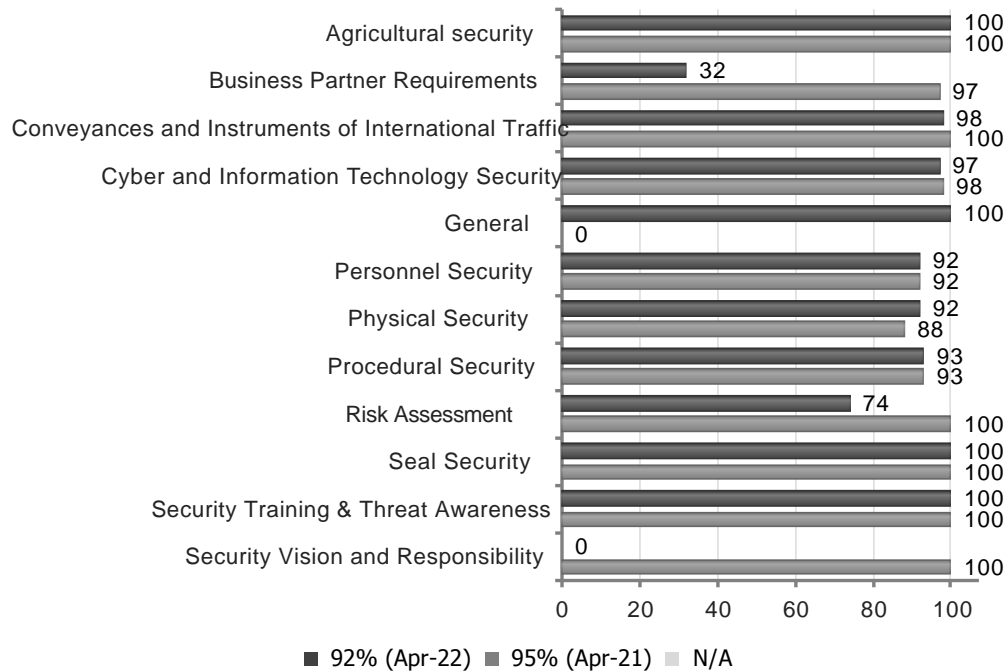
Audit submitted on April 06, 2022

92% Compliance Score

Compliance by Category



Compliance by Category - Last 2 Audits



BUSINESS PROFILE INFORMATION

| Profile Question | | | Response |
|---|------------------|-------------------------|---|
| Does the facility participate in any government, local customs, or World Customs Organization (WCO) accredited facility security program? | | | No |
| Do you hold a Government Supply Chain Security Certification? | | | No |
| Has the facility been reviewed or audited by this program? | | | Yes |
| Primary Industry of Operations | | | Apparels |
| Product Type / Commodity | | | All kinds of woven bottoms |
| Year Established | | | 2006 |
| Grounds Size (Square Meters) | | | 8198 |
| Number of Buildings | | | 8 |
| Facility Size (Square Meters) | | | 12176 |
| Number of access points? (i.e. gates, exterior doors) | | | 3 |
| Hours of Operation | | | Saturday to Thursday General shift (for all process)- 08:00 am- 01:00pm / 02:00pm- 5:00pm |
| Number of Employees | | | greater than 500 |
| Number of Contract Employees | | | 1922 |
| Number of Security Guards | | | 18 |
| Number of Migrant Workers | | | 0 |
| Annual Revenue | | | 10 - 50 Million |
| Does the facility outsource any manufacturing services? | | | Yes |
| Company Name | Contact Name | Contact Email | What % of Time Used? |
| Babylon Washing Ltd. | Mr. Julfikar Ali | julfikar@babylon-bd.com | 100 |
| What countries does this facility export to? | | | Japan, German, USA, UK |

No

Does this facility have affiliate locations where any work is conducted or product stored?

Yes

Does the facility outsource any transportation services?

| Company Name | Contact Name | Contact Email | What % of Time Used? |
|-----------------------|---------------------------|-----------------------|----------------------|
| Babylon Logistic Ltd. | Mr. Shafiqul Islam Shabuj | shabuj@babylon-bd.com | 100 |

Does this facility partner with any sales agent or vendor representatives?

Facility has no sales agent or vendor representatives.

Enter location address as it appears on the business license for this location.

Plot-23-25, Union Tetuljhora, Hemayetpur, Savar, Dhaka

Name of Auditor Completing this Audit (First and Last Name)

Md. Tarequzzaman

Auditor Certification #

218539-215422

Name of onsite Factory Representative (First and Last Name) and email address

Md. Sharif Tanik Arefin bclhrac@babylon-bd.com

AUDIT RESPONSES

Overall Compliance Score: 92 %

Audit Sent: 4/6/2022

Due Date: 4/3/2022

General

100%

Question

1. Does the business license match the current location name and address as listed on the audit sheet?

Actual

- ☒ Yes
☐ No



[Business License.jpg](#)

Comments: No comments were provided

2. *Must* Is there a primary point of contact (POC) identified regarding security matters?

Actual

- ☒ Yes
☐ No

Comments: No comments were provided

3. Did the facility provide previous SCAN audit CAPAs to the auditor in preparation of this audit?

Actual

- ☒ Yes
☐ No
☐ NA

Comments: No comments were provided

4. During the current audit, were all previous CAPAs found to have been appropriately addressed/mitigated as per the CAPA instructions provided?

Actual

- ☐ Yes
☒ No
☐ NA

Comments: During the audit it was noted that factory did not correct all the previously raised issues as per CAPA instructions.

5. *Must* Has the audited location recently (within the last 60 days) participated in the free SCAN

Security and Threat Awareness Training provided in advance of this Audit?

Actual

- ☒ Yes
☐ No



[Certificate.jpg](#)

Comments: Md. Sharif Tanik Arefin has participated the training on 02/04/2022 for the facility.

Risk Assessment

74%

Question

6. *Must* Does the facility have a risk assessment that identifies vulnerabilities in the business plan?

Actual

- ☒ Yes
☐ No

Comments: No comments were provided

7. *Must* Is the facility risk assessment shared with business partners and contractors?

Actual

- ☐ Yes
☒ No

Comments: The facility did not share risk assessment with the business partners of the facility.

8. *Material* Does the facility risk assessment include vulnerabilities specific to contracted service providers such as contractors, seasonal employees etc.?

Actual

- ☒ Yes
☐ No

Comments: No comments were provided

9. *Must* Is the facility risk assessment updated periodically?

Actual

- ☐ No updates noted or last update greater than 24 months ago
☒ Last update within the past 12 months
☐ Last update between 12 months and 18 months
☐ Last update between 18 months and 24 months

Comments: No comments were provided

10. *Must* Define the facility's cargo mapping process. (Select all that apply)

Actual

- ☒ A written cargo process map is available
- ☐ No written cargo process map is available
- ☐ The cargo process map includes transit times from origin to final container yard
- ☒ The cargo process map includes locations where freight may be at rest
- ☐ NA

Comments: The facility has a cargo process map but transit time is not included in the cargo process map. However, factory keep record for specific shipment vehicle with GPS tracking

11. *Material* Define the facility's crisis plan. (Select all that apply)

Actual

- ☐ No documented crisis plan available
- ☒ Crisis plan includes reporting crisis-related issues to business partners as necessary
- ☒ Crisis plan includes alternative locations if facility is rendered unusable
- ☒ Documented crisis plan available

Comments: No comments were provided

Business Partner Requirements

32%

Question

12. Does the facility contract services such as security, transportation or manufacturing labor?

Actual

- ☒ Yes
- ☐ No

Comments: No comments were provided

13. *Must* Does the facility review and provide copies of security criteria to business partners, particularly those that support international supply chain activities?

Actual

- ☐ Yes - Security criteria reviewed and provided in local language
- ☐ Yes - Security criteria is reviewed but not provided to business partners
- ☒ No - Security criteria is not reviewed at all
- ☐ Yes - Security criteria reviewed and provided in English only.

Comments: The facility did not review and provide copies of security criteria to business partners.

14. *Must* Does the facility have written procedures used in the selection of business partners including: material suppliers, manufacturers, and logistics service providers? (Select all that apply)

Actual

- ☒ Documented screening process is available
- ☒ Screening process is done on an annual basis
- ☐ Screening process includes looking for evidence of money laundering and terrorism funding
- ☐ No screening process takes place
- ☐ Screening process includes monitoring for financial stability

Comments: The facility has established a written procedure used in the selection of business partners. However, screening process does not include looking for evidence of money laundering and terrorism funding. Moreover, screening process does not include monitoring for financial stability.

15. *Must* Are the facility's contracted business partners required to conduct an annual security risk assessment of their operation?

Actual

- ☒ No
- ☐ Yes - Annually
- ☐ Yes - every 2 years
- ☐ Yes - At time of contract initiation only

Comments: The facility's contracted business partners do not conduct security risk assessment of their operation.

16. *Must* Does the facility require business partners to provide a statement of compliance or complete a questionnaire highlighting CTPAT Minimum Security Requirements that are in place? Is the statement or questionnaire renewed annually? (Select all that apply)

Actual

- ☒ Compliance Statement and/or Security Questionnaire required
- ☐ No
- ☒ Renewed annually

Comments: No comments were provided

17. *Must* If there are areas of non compliance found on the questionnaire, does the facility require corrective actions plans from the business partner with evidence of implementation?

Actual

- ☐ Yes
- ☒ No

Comments: The facility has conducted audit on 09/01/2022 for the supplier and there was non-compliance noted in the audit report. However, no corrective action plan found from the

Cyber and Information Technology Security

97%

Question

18. *Must* Does the facility have a comprehensive written cyber security policy to protect information technology systems? Is the policy reviewed and updated annually?

Actual

- ☒ Policy is written and was updated within the past 12 months
- ☐ Policy is written and was updated within the past 12-18 months
- ☐ Policy is written but last update was greater than 18 months ago
- ☐ No written policy is available
- ☐ NA

Comments: No comments were provided

-
19. *Must* Does the facility have firewall and malware software installed to identify, protect, detect, respond and recover their network? (Select all that apply)

Actual

- ☒ Firewall deployed
- ☒ Anti-malware software installed
- ☐ No firewall or anti-malware software deployed
- ☐ NA

Comments: No comments were provided

-
20. *Must* How frequently are updates performed on firewall and malware software? (Select all that apply)

Actual

- ☒ Software updates are automatically deployed from the software providers
- ☒ Manual updates installed by on site IT services as needed
- ☐ No updating is performed
- ☐ NA

Comments: No comments were provided

-
21. *Must* Are test scenarios conducted to identify open ports and IP addresses that create vulnerable access to the internal network?

Actual

- ☒ Vulnerability tests are conducted by IT personnel
- ☐ No vulnerability tests are conducted

☐ NA

Comments: No comments were provided

-
22. What actions are taken when problems are identified while testing firewall, malware, and other network vulnerabilities?

Comments: IT department conduct vulnerability tests and if any problem is detected IT personnel would use the required software and resolves it as per the guideline, given by the system.

-
23. *Material* To whom does the facility report cybersecurity threats and attempts at unapproved access to network systems?

Actual

- ☒ Senior management
☐ Internal business partners
☐ External business partners
☐ Customers / suppliers
☐ Government agencies
☐ No reporting process and procedure in place
☐ NA

Comments: The facility report cybersecurity threats and attempts at unapproved access to network system to senior management only. Facility does not report internal & external business partner, customer / suppliers or government agencies.

-
24. *Must* Are automated systems in place to monitor and prevent attempts of unauthorized access and tampering with systems and/or electronic data?

Actual

- ☐ No
☒ Yes
☐ NA

Comments: No comments were provided

-
25. *Must* Does management regularly review the employees with network access in order to restrict access to only those applications required to perform current job requirements?

Actual

- ☐ Management reviews annually
☐ Management reviews quarterly
☒ Management reviews monthly
☐ No management review conducted
☐ NA

Comments: No comments were provided

26. *Must* Is there a written procedure to remove network access for employees who are terminated or on leave longer than vacation? (Select all that apply)

Actual

- ☒ Access immediately removed for terminated employees
- ☒ Employees on long term disability or maternity leave have access suspended
- ☐ No written procedure is available
- ☐ NA

Comments: No comments were provided

27. *Must* How is computer access managed at the factory? (Select all that apply)

Actual

- ☒ Passwords are required
- ☐ No passwords are required
- ☒ Passwords are changed periodically.
- ☒ Passwords must be complex
- ☐ NA

Comments: No comments were provided

28. *Must* If employees and/or contractors are permitted to access information technology (IT) systems remotely, is a virtual private network (VPN) or similar software used to control access?

Actual

- ☒ Remote access is permitted and VPN or similar software is used
- ☐ Remote access is permitted but no VPN or similar software is used to control access
- ☐ Remote access is not permitted

Comments: No comments were provided

29. *Must* Do all security policies apply to personal devices that connect to the network?

Actual

- ☐ Facility does not permit personal devices to connect to the network
- ☒ All security policies apply to personal devices
- ☐ Security policies do not apply to personal devices

Comments: No comments were provided

30. *Material* Does IT security limit and monitor the downloading of software and access to external websites?

Actual

- ☐ No

☒ Yes

Comments: No comments were provided

31. *Material* How frequently is data backed up for this facility?

Actual

- ☐ No data back ups are performed
☒ Data is backed up daily
☐ Data is backed up weekly
☐ Data is backed up monthly

Comments: No comments were provided

32. *Material* Is the data backup stored offsite and encrypted?

Actual

- ☒ Data backup is stored offsite
☒ Data backup is encrypted
☐ Data is not stored offsite nor encrypted

Comments: No comments were provided

33. *Material* Is equipment slated for disposal returned to the IT department for disposal?

Actual

- ☒ Yes
☐ No

Comments: No comments were provided

Conveyances and Instruments of International Traffic

98%

Question

34. Does the facility load trailers/containers or Instruments of International Traffic (IIT)?

Actual

- ☐ Yes
☒ No

Comments: The facility does not load trailers/containers or Instruments of International Traffic (IIT).

35. *Critical* While in the facility's control are containers stored in a secured manner whether on-site or off site?

Actual

- ☒ Container/trailer storage area is free from personal vehicle parking and any other storage
- ☒ Area is secured as described in CTPAT MSC requirements
- ☒ Stored, loaded containers/trailers are secured with a seal
- ☐ Container/trailer storage does not meet minimum security requirements

Comments: The facility does not have any container stored onsite, there are one loading/unloading areas located in front of factory building. The area is secured by iron barriers and dedicated for loading/unloading only.

36. Were you able to observe a container inspection in process or a previously completed container inspection via CCTV recordings?

Actual

- ☒ Yes
- ☐ No

Comments: No comments were provided

37. *Critical* Is there a written procedure in place to inspect the security integrity of a container or trailer prior to loading?

Actual

- ☒ Yes
- ☐ No

Comments: The facility has established a written procedure to inspect the security integrity of a container or trailer prior to loading. The procedure specifies how to refuse of damaged/dirty containers, tools utilized for inspections, checklist to be used etc.

38. *Critical* Is there a documented, comprehensive inspection of a trailer/container conducted prior to loading of the container? (Select all that apply)

Actual

- ☒ Size of container notated
- ☒ Name of person performing the inspections included on checklist
- ☒ Undercarriage checked for damage
- ☐ No inspections completed or documented
- ☒ Checklist is utilized
- ☒ Date and time of inspection notated
- ☒ Floor and roof of container intact no holes or leaks notated
- ☒ Outside walls free of damage notated
- ☐ Inspection for invasive species (eggs nests, dirt seeds) included



[Seven Point Check.jpg](#)

Comments: The facility has a procedure to conduct inspection prior to loading of container. However, no inspection for invasive species (eggs nests, dirt seed) found included with the inspection.

39. *Material* Are photos and/or CCTV videos taken during the container/trailer loading process?
(Select all that apply)

Actual

- ☒ Photos are captured
- ☐ No visual documentation is recorded
- ☒ Video is captured

Comments: No comments were provided

40. *Critical* Does the shipping area use equipment to conduct a 7-point container inspection? (Select all that apply)

Actual

- ☒ Mirrors for undercarriage
- ☐ No tools available/tools do not meet requirements
- ☒ Measurement tool
- ☒ Tap test tool
- ☒ Container Interior cleaning tool



[Seven Point Tools.jpg](#)

Comments: No comments were provided

41. *Material* Are container inspections conducted in a secure area and in view of CCTV cameras?
(Select all that apply)

Actual

- ☐ Inside of trailer/container is visible from tail to nose on CCTV
- ☒ Trailer inspection area is visible on CCTV
- ☒ Inspections are conducted in a secured area
- ☐ Inspections are not captured on CCTV nor in a secured area



[Wrong Placement of CCTV Camera.jpg](#)

Comments: The facility did not ensure right placement for CCTV in loading area. Inside of trailer/container is not visible from tail to nose on CCTV.

42. *Must* Does the facility maintain training records indicating which employees are trained to perform a 7-point container/trailer inspection?

Actual

- ☒ Yes
- ☐ No

Comments: No comments were provided

43. *Material* Is there a procedure where management or supervision conducts follow up inspections?

Actual

- ☒ Yes
☐ No

Comments: *No comments were provided*

44. *Material* Are container/trailer inspections supervised?

Actual

- ☒ Yes
☐ No

Comments: *No comments were provided*

45. Does the facility directly contract transportation service providers for any of their customers or business partners?

Actual

- ☒ Yes
☐ No

Comments: *No comments were provided*

46. *Material* Does the facility have a written procedure to require confirmation of arrival at destination (container yard or freight forwarder's location) for items shipped?

Actual

- ☒ Yes
☐ No

Comments: *No comments were provided*

47. *Material* What tracking technologies does the facility require to be used by the contracted transportation company to confirm cargo arrival? (Select all that apply)

Actual

- ☒ GPS carrier controlled
☐ GPS shipper controlled
☐ Cell phone check by carrier dispatch
☐ Cell phone confirmation by driver
☐ No document or report was available to review
☐ Other
☐ No tracking technologies used

Comments: *No comments were provided*

48. *Material* Where possible, are transit routes from the facility to the port or next destination location randomly changed to minimize predictability?

Actual

- ☒ Yes
- ☐ No
- ☐ NA

Comments: *No comments were provided*

-
49. *Material* Does the facility provide written instructions to transportation service drivers detailing that only required stops are permitted? (i.e. inspections by governmental agencies, refueling etc.)

Actual

- ☐ No
- ☒ Yes
- ☐ NA

Comments: *No comments were provided*

-
50. *Critical* Does the facility document driver information for arriving and departing material movements? (Select all that apply)

Actual

- ☒ Driver log is maintained
- ☒ Tractor number listed
- ☒ Container/trailer number listed
- ☐ Photo ID required of drivers
- ☐ No driver log available
- ☒ Carrier name
- ☒ Date
- ☒ Arrival Time
- ☒ Departure Time
- ☐ Seal verification information for container/trailer departure

Comments: The facility management has documented driver information for arrival and departing material movement. However, in the register there is no option for photo ID required of drivers and information of seal verification for container departure found missing.

-
51. Does the facility ship less than container load (LCL)?

Actual

- ☒ Yes
- ☐ No

Comments: *No comments were provided*

-
52. *Critical* Does the written LCL security procedure exist that requires a LCL container or trailer to be sealed after each stop with either a tamper evident seal, a padlock or a high security seal?

Actual

- ☒ Yes
☐ No



[LCL Policy.jpg](#)

Comments: No comments were provided

53. Does the facility make air shipments?

Actual

- ☐ Yes
☒ No

Comments: The facility does not make air shipments

55. Does the facility make any shipments in open top, open sided, ventilated (livestock), soft sided containers?

Actual

- ☐ Yes
☒ No

Comments: The facility does not use trailer or container for shipment. Facility send its finished goods through covered van to the Inland Container Depot

57. *Critical* Are international shipments sealed with an ISO 17712:2013 compliant high-security seal immediately after a container or trailer is loaded?

Actual

- ☒ Yes
☐ No
☐ NA

Comments: The facility has bolt seals that meet ISO 17712:2013 requirements for international shipments.

58. *Critical* Does the facility have written and verifiable procedures to ensure that security seals are controlled? (Select all that apply)

Actual

- ☒ Policy is written
☒ Seals are secured in storage
☒ Specific employees are listed who have access to seal storage
☐ No written policy is available



[Seal Policy.jpg](#)

Comments: No comments were provided

Question

59. *Material* Does the facility remove dirt and other debris from containers' exterior prior to loading?

Actual

- ☒ Yes
☐ No

Comments: No comments were provided

60. *Material* Does the facility have a procedure to inspect and review evidence of pest access such as baited traps, periodic extermination, and removal of debris from shipping and storage facilities?

Actual

- ☒ Yes
☐ No

Comments: No comments were provided

61. *Must* Is wood packaging material heat treated or fumigated to kill pests and limit the potential for introduction of pests at the container stuffing location? (Select all that apply)

Actual

- ☐ Only heat treated or otherwise treated packaging material is utilized at this location
☐ Origins of all wood used in the manufacturing process is documented and provided to the receiver
☐ Factory cannot detail how wood packaging material is treated prior to utilization
☒ NA

Comments: The facility doesn't use wood pallets for shipment

62. *Must* Are wood and wood products utilized in the manufacturing process identified by source and species?

Actual

- ☐ Yes
☐ No
☒ NA

Comments: The facility doesn't utilize wood in the manufacturing process.

63. *Must* Are wood pallets used in the shipping process heat treated or fumigated to kill pests and limit the possible introduction of pests at the loading facility? Are pallets stored inside the facility to limit the exposure to seeds, dirt and other forms of contamination? (Select all that apply)

Actual

- ☐ Pallets are heat treated or fumigated

- ☐ Pallets are marked with a heat treated stamp or a Phytosanitary inspection certificate is issued with each pallet delivery
- ☐ Pallets are stored inside the building
- ☐ Pallets are observed stored outside and on the ground
- ☐ Pallets are not heat treated nor fumigated
- ☒ NA

Comments: The facility doesn't use wood pallets for shipment

Seal Security

100%

Question

64. *Critical* Are security seals stored in a secured location?

Actual

- ☒ Yes
- ☐ No
- ☐ NA

Comments: No comments were provided

65. *Must* Does the facility have documented test reports or statements from the seal vendor to validate that the seals utilized meet the most recent ISO 17712 criteria?

Actual

- ☒ Yes
- ☐ No
- ☐ NA



[Seal Certificate.jpg](#)

Comments: No comments were provided

66. *Must* Is there a procedure in place requiring management level personnel to conduct periodic audits of the seal inventory, seal log, and shipping documents and conveyances to validate that the seal controls are being followed. All steps must be documented. (Select all that apply)

Actual

- ☒ A written procedure is available
- ☒ Audits are conducted
- ☒ Audits are documented
- ☐ No written procedure or practices are in place
- ☐ NA

Comments: No comments were provided

67. *Critical* Describe the facility's seal application process. (Select all that apply)

Actual

- ☒ VVTT process included in seal application procedure
- ☒ Secondary testing and validation is checked by supervisors or security guard at time of exit from the facility
- ☒ Seal numbers are written on shipping documents
- ☒ Testing procedure recorded on CCTV footage
- ☒ Seal numbers are communicated or otherwise transmitted to the consignee
- ☒ Facility is advised when seal numbers are changed prior to departure from port of origin
- ☐ NA

Comments: No comments were provided

Procedural Security

93%

Question

68. *Critical* Is the area adjacent to the shipping and receiving areas enclosed or otherwise monitored?

Actual

- ☒ Yes
- ☐ No

Comments: The loading area is located in front of factory building and it is separated by iron barrier. However, the visitor car parking area found very closed to shipping and receiving area.

69. *Critical* Is a written procedure in place to report unauthorized access to a container or a trailer, and/or product storage areas within the facility including whom to notify?

Actual

- ☒ Yes
- ☐ No



[Report unauthorized access.jpg](#)

Comments: No comments were provided

70. *Critical* Is a written procedure in place to monitor and limit access to critical operational areas of the facility, such as warehouse picking, final packing or packaging, shipping and receiving?

Actual

- ☒ Yes
- ☐ No

[Limit Access to critical operation.docx](#)

Comments: No comments were provided

71. *Critical* Is a written procedure in place that requires all information used in the shipping documents for merchandise/cargo to be legible, complete, and accurate?

Actual

- ☒ Yes
☐ No



[Legible and complete shipping document.jpg](#)

Comments: No comments were provided

72. *Critical* Is a written procedure in place to resolve a carton count shortage, overage, or any documentation issue found during container or trailer loading; or after the shipment has departed the facility?

Actual

- ☒ Yes
☐ No



[Shortage overage policy.jpg](#)

Comments: No comments were provided

73. *Critical* Are international shipments marked, counted, weighed, and properly reported on shipping documents?

Actual

- ☒ Yes
☐ No



[Shipping document.jpg](#)

Comments: No comments were provided

74. *Critical* Is a written procedure in place that restricts access to shipping and receiving documentation?

Actual

- ☒ No
☐ Yes

Comments: Facility has no written procedure that restricts access to shipping and receiving documentation.

75. *Material* Are pre-printed paper documents/forms used to prepare commercial documents and

properly secured? (Select all that apply)

Actual

- ☒ Documents are secured
- ☒ Pre-printed paper documents are utilized
- ☐ Pre-printed documents are not utilized or secured

Comments: *No comments were provided*

76. *Material* Are shared network printers password protected when used to prepare export documents?

Actual

- ☒ Yes
- ☐ No
- ☐ NA

Comments: *No comments were provided*

77. *Critical* Are commercial document packets sent with the shipment at departure?

Actual

- ☒ Yes
- ☐ No



[Shipment mark in shipping document.jpg](#)

Comments: *No comments were provided*

78. *Critical* Is a written procedure in place to notify local law enforcement and the customer when illegal shipping activity or any abnormality is suspected or detected?

Actual

- ☒ Yes
- ☐ No



[Shipping activity notification.jpg](#)

Comments: *No comments were provided*

79. *Critical* Are access control procedures or devices used to ensure that only authorized employees have access to the facility?

Actual

- ☒ Yes
- ☐ No



[Access control procedure.jpg](#)

Comments: No comments were provided

-
80. *Critical* Is there a procedure in place to notify Business Partners of security issues such as attempted theft, fraud or internal conspiracies?

Actual

- ☒ Yes
☐ No



[Notify business partner.jpg](#)

Comments: No comments were provided

-
81. *Material* Does the shipping department validate the freight being loaded against the Purchase Order prior to departure?

Actual

- ☒ Yes
☐ No

Comments: No comments were provided

-
82. *Critical* Is a written procedure in place to control the issue, removal, and changing of access devices such as ID badge, door and lock keys, access cards, and security alarm codes?

Actual

- ☒ Yes
☐ No

[ID Badge control procedure.docx](#)

Comments: No comments were provided

-
83. Do you have dedicated security staff/guards on site?

Actual

- ☒ Yes
☐ No

Comments: No comments were provided

-
84. *Must* Are written job descriptions in place outlining the roles and responsibilities of security staff or

staff performing dual roles that include security functions.

Actual

- ☒ Yes
☐ No

Comments: No comments were provided

85. *Must* Does the facility require the security staff or contractors to "patrol" the facility during off business hours and "patrols" are documented either with CCTV surveillance, electronic recordings or with paper check lists?

Actual

- ☒ Patrols are required; documented electronically or via CCTV
☐ Patrols are required; documented via paper only
☐ Patrols are required; no documentation available
☐ Patrols are not required nor documented

Comments: No comments were provided

86. *Must* Does management verify compliance with security company work instructions and policies?

Actual

- ☒ Yes
☐ No

Comments: The security guards are internal employees and they follow written policy to maintain security.

Physical Security

92%

Question

87. *Critical* Is there a designated employee and visitor vehicle parking area separate from the shipping and receiving area?

Actual

- ☐ Yes
☒ No



[Parking area is closed to shipping area.jpg](#)

Comments: Employee and visitor vehicle parking area found closed to shipping and receiving area. However, shipping and receiving area found protected by iron barrier.

88. *Material* Are appropriate controls in place to segregate domestic goods from goods intended for international shipment?

Actual

- ☒ Yes
☐ No

Comments: *No comments were provided*

-
89. *Material* Is a preventative maintenance procedure in place that requires a regular inspection of perimeter fencing or other barriers, buildings, and structures? (Select all that apply)

Actual

- ☐ Nothing in place
☒ Procedure is written
☒ Regular inspections are documented
☒ Preventative maintenance logs kept

Comments: *No comments were provided*

-
90. *Critical* Are facility gates through which vehicles and/or employees enter and exit guarded or monitored? (Select all that apply)

Actual

- ☐ Nothing in place
☒ Gates are installed at all entrances/exits
☒ Gates are monitored by guards/CCTV
☐ NA

Comments: *No comments were provided*

-
91. *Critical* Are gates locked or otherwise secured when not in use?

Actual

- ☒ Yes
☐ No
☐ NA

Comments: *No comments were provided*

-
92. *Must* Does the facility have sufficient lighting at entrances, exits, cargo handling and storage areas, along fence lines, and in parking areas to detect movement during periods of darkness?

Actual

- ☐ Nothing in place
☒ Interior lighting
☒ Exterior lighting
☐ NA

Comments: The facility has installed sufficient flood lights, and halogen lights at entrances, exits, cargo handling and storage areas to detect movement during periods of darkness.

-
93. Which of the following security technologies does the facility incorporate as part of its systems and controls? (Select all that apply)

Actual

- ☒ CCTV
- ☒ Access Control
- ☒ Security Alarm
- ☐ Other
- ☐ None

Comments: No comments were provided

94. *Must* Do you have written procedures governing the use of the security technology?

Actual

- ☒ Yes
- ☐ No
- ☐ NA



[Security technology procedure.jpg](#)

Comments: No comments were provided

95. *Material* Was security equipment installed by a licensed/certified contractor?

Actual

- ☒ Yes
- ☐ No

Comments: Security equipment are installed by Symantec Technology Ltd. Which is licensed contractor.

96. *Material* Do you have maintenance contracts in place for your security systems?

Actual

- ☒ Contracts are annually reviewed
- ☐ Contracts are only reviewed when problems are uncovered
- ☐ No contract is in place

Comments: No comments were provided

97. *Must* Are Critical Security Infrastructure locations secured and authorized access limited to only those whose jobs require access?

Actual

- ☒ Yes
- ☐ No

Comments: *No comments were provided*

-
98. *Material* In the event of a power outage, does the facility have an alternate electrical power system to ensure uninterrupted operation of electronic security systems?

Actual

- ☒ Yes
☐ No
☐ NA

Comments: *No comments were provided*

-
99. *Critical* Is a CCTV system used to monitor the facility and premises' including entrances, exits, cargo storage, shipping, and other loading/unloading areas? (Select all that apply)

Actual

- ☒ All entrance(s)
☒ All exit(s)
☒ Storage/warehouse
☒ Loading area(s)
☒ Unloading area(s)
☒ CCTV coverage in additional areas
☐ No CCTV

Comments: *No comments were provided*

-
100. *Material* Does your CCTV system have a failure alarm that indicates when the system is off line or no recording is underway?

Actual

- ☒ Yes
☐ No

Comments: *No comments were provided*

-
101. *Critical* Does the CCTV system run 24 hours per day 7 days per week?

Actual

- ☒ Yes
☐ No

Comments: *No comments were provided*

-
102. *Must* Is the facility's CCTV system recording at the highest quality picture setting available?

Actual

- ☒ Yes
☐ No

Comments: No comments were provided

103. *Must* Does the facility's management team conduct random documented reviews of CCTV footage periodically to ensure security procedures are being followed? (Select all that apply)

Actual

- ☒ Yes
☐ No

Comments: No comments were provided

104. *Critical* How many days are CCTV recordings kept?

Actual

- ☐ 90 or more days
☐ Less than 30 days
☐ Recordings not retained
☒ 45 - 89 days
☐ 30 - 44 days

Comments: No comments were provided

105. *Must* Do employees display their ID badge at all times while at the facility?

Actual

- ☒ Yes
☐ No
☐ IDs carried but not displayed

Comments: No comments were provided

106. *Critical* Is a written procedure in place to require visitors to present photo identification upon arrival and have security or other authorized employee record their information in a log? (Select all that apply)

Actual

- ☒ Written procedure is available
☒ Photo ID is required
☒ Visitor Log is utilized
☐ No written process is in place
☐ Photo IDs are not checked



[Visitor Log.jpg](#)

Comments: No comments were provided

107. *Must* Is a written procedure in place to inspect a visitor's bag before entering and leaving the manufacturing, production or shipping area of the facility?

Actual

- ☒ Yes
☐ No

Comments: *No comments were provided*

-
108. *Critical* Is a visitor issued a numbered visitor badge which is displayed or carried while at the facility?

Actual

- ☒ Yes
☐ No

Comments: *No comments were provided*

-
109. *Critical* Is a visitor escorted at all times while at the facility?

Actual

- ☒ Yes
☐ No

Comments: *No comments were provided*

-
110. *Material* Is a written procedure in place to inspect a suspicious package and mail for dangerous materials and/or contraband prior to distribution? A written procedure is in place to periodically inspect arriving packages for contraband.

Actual

- ☒ Yes
☐ No
☐ NA

Comments: *No comments were provided*

-
111. *Material* Are hazardous materials or high value goods stored at the facility? If so, are hazmat goods or high value goods segregated from other items?

Actual

- ☐ Yes
☐ No
☒ NA

Comments: The facility does not store hazardous materials or high vlue goods on site

112. *Must* Does the facility have a written procedure in place to validate information provided on an employment application, such as an address, previous employment history, education, personal or professional references, and a certification? (Select all that apply)

Actual

- ☐ Nothing in place
- ☒ Policy is written
- ☒ Education check
- ☒ Reference check
- ☒ Previous employment check
- ☐ NA

Comments: *No comments were provided*

113. *Must* Are permanent and temporary job applicant(s) required to submit a written application for employment and provide proof of their identity? (Select all that apply)

Actual

- ☒ Written application required
- ☒ Government issued ID required
- ☐ No
- ☐ NA

Comments: *No comments were provided*

114. *Must* If allowed by local law, is a written procedure in place to perform a background check on an applicant and employee who works in a sensitive area of the facility, such as personnel, shipping, computer systems, or contract employees? (Select all that apply)

Actual

- ☒ Written policy is available
- ☒ Criminal background checks completed
- ☐ Credit check completed
- ☐ Nothing in place
- ☐ NA

Comments: The facility does not check the record of credit of these employees

Security Training & Threat Awareness

100%

Question

115. *Must* Is a security threat awareness training provided to all new employees and an annual refresher course for current employees?

Actual

- ☒ Training logs are kept to insure required personnel attend the training
- ☒ Management personnel randomly reviews documentation
- ☐ There is no Threat Awareness training in place

- ☒ Training program in place
- ☒ Training provided annually for all employees
- ☒ Training provided for new employees

Comments: No comments were provided

116. *Must* Does security threat awareness training cover security-related issues?

Actual

- ☒ Yes
- ☐ No

Comments: No comments were provided

117. *Material* Is there an evaluation of understanding included at the end of a training session?
(Select all that apply)

Actual

- ☐ No evaluations are conducted
- ☒ Retraining is required if a successful score is not achieved
- ☒ Evaluations are conducted
- ☐ NA

Comments: No comments were provided

118. *Must* Does the facility provide training to employees who conduct security and agricultural inspections? (Select all that apply)

Actual

- ☒ Training material lists specific requirements
- ☒ Training logs list employees working in this area
- ☒ Training provided annually for existing employees with this job function
- ☒ Training provided for new employees with this job function
- ☐ No training logs for this specific criteria
- ☐ No training material for this specific criteria

Comments: No comments were provided

119. *Must* Does training include security criteria for restricted areas of the facility such as final packing, shipping and receiving?

Actual

- ☒ Training material lists specific requirements
- ☒ Training logs list employees working in this area
- ☒ Training provided annually for existing employees with this job function
- ☒ Training provided for new employees with this job function

- ☐ No training logs for this specific criteria
- ☐ No training material for this specific criteria

Comments: *No comments were provided*

-
120. *Must* Does Threat Awareness training inform employees of procedures to report suspicious activity or a security incident?

Actual

- ☒ Yes
- ☐ No

Comments: *No comments were provided*

-
121. *Must* Does Threat Awareness training provide additional instruction to shipping and receiving employees regarding access controls, container and trailer inspection, and security seal control procedures? (Select all that apply)

Actual

- ☒ Training includes shipping & receiving controls
- ☒ Training includes how to conduct container/trailer inspections
- ☒ Training includes container/trailer sealing practices
- ☒ Training includes how to control seals
- ☐ No specific additional training is in place for shipping & receiving personnel

Comments: *No comments were provided*

-
122. *Must* Does the training program include Threat Awareness, Contraband, Human Smuggling and Terrorism?

Actual

- ☒ Yes
- ☐ No

Comments: *No comments were provided*

-
123. *Material* Does the facility have a program to recognize an employee when reporting a security incident or recommending improvements?

Actual

- ☒ Yes
- ☐ No

Comments: *No comments were provided*

-
124. *Must* Does training include identifying pest contamination?

Actual

- ☒ Yes
☐ No

Comments: No comments were provided

125. *Must* Is there a documented training platform outlining the risks of Cybersecurity?

Actual

- ☒ Yes
☐ No
☐ NA

Comments: No comments were provided

Misc

NA

Question

126. Describe the front of the factory building including any signage. Please attach a picture.

Comments: The facility is located in Savar, Dhaka and the address is 'Plot-23-25, Union Tetuljhora, Hemayetpur, Savar, Dhaka'. Another sister concern factory (Aboni Fashions Ltd.) operates in the same premises and shared some common facilities like, doctors room, day care center, utility etc. The facility is located is fenced with brick walls with barbed wiring at the top (approximate height of the wall is 10 feet). There are three entrances used for entering and exiting from the premises, it is closed by metal gates. The gate is monitored by the security guard station. The name of the facility is posted near the entry gate.

[Facility gate and signage.docx](#)

127. Describe the guard station and facility access gates. Please attach a picture.

Comments: The security guard stations are located near the entrances. The security guards are employees of the facility and 18 security guards monitor the entrance areas, periphery, and to continue the patrolling for 24 hours per day, 07 days per week. The full area is monitored by a CCTV system.

[Guard Station.docx](#)

128. Describe the buildings and structures for this location. Please attach a picture.

Comments: The facility is situated in a gated campus and the premises shared by two separate factories with verbal mutual understanding which are owned by the same company.

1. Babylon Casualwear Ltd. (BCL)

2. Aboni Fashions Ltd. (AFL)

The audited factory occupies 3 multi-story buildings and 5 shed

Building – 1 (three storied)

Ground floor: Sewing Section, Fusing Area, Training Room, Office, Maintenance Room, Sub Store, Diesel Area;

1st floor: Finishing, Iron / Pressing, Metal Free Zone, Spot Removing Room, Finished Goods Store, Inspection & Office Room (BCL)

2nd floor: CAD + Sample (BCL), Office Room, Inspection Room, Dining / Canteen (Common) and 20% free space;

Building – 2 (two storied)

Ground floor: Security, Reception, Fire Control Room (Common)

1st floor IT Section & Admin Manager Room (Common)

Building – 3 (six storied)

Ground floor: Cutting (BCL)

1st floor: Cutting, HR Office (BCL)

2nd floor: Sewing, (BCL)

3rd floor: Sewing, (BCL)

4th floor: Sewing, (BCL)

5th floor: under Set up

Shed – 1 (two storied)

Ground floor: Accessories Store (BCL)

1st floor: Empty Carton & Leftover Storage (BCL)

Shed – 2 (single storied) has Boiler (AFL) & Compressor (Common)

Shed – 3 (single storied) has Medical & Childcare (Common) and Fabric & Accessories Store, Idle Machine Area (BCL),

Shed – 4 (single storied) has Generator & Substation Room (Common)

Shed – 5 (single storied) has Wastage Room (Common)

[Building
Structure.docx](#)

129. Describe the shipping and receiving areas. Please attach a picture.

Comments: The facility has designated a specific location for the shipping and receiving, it is adjacent to the ground floor area of main production building. The area is fenced with metal barriers, designated with marking, and access is restricted. The list of authorized employees is posted with their pictures and names. CCTV systems and floodlights are available to monitor the activity as well.



130. Describe how the perimeter of the facility is protected from unauthorized access? Please attach pictures

Comments: The facility perimeter is fenced with concrete walls (approximate height- 10 feet). CCTV cameras are installed all around the perimeter and security patrol is ensured to monitor the unauthorized access. Sufficient lights are installed all around the perimeter to increase visibility.



[Facility perimeter.jpg](#)

131. Describe the final packaging area. Please attach a picture.

Comments: The facility has designated one final packaging area- on the 1st floor of building-1. The area is restricted and locked when it is not used. Access to this area is restricted to authorized persons and CCTV has been ensured as well. The list of authorized workers is posted with names, ID numbers, and photos.

[Packing area.docx](#)

132. Describe any container storage and vehicle parking areas and please attach picture.

Comments: During the current assessment, it was noted that there is no container storage area. Loading unloading area of the factory found in front of main production building which is separated from metal barrier. However, visitor's car parking area found very closed to the loading unloading area.

[Vehicle parking
area.docx](#)

133. Did the Factory Representative and the Auditor sign the Opening Meeting Letter? Please attach the signed copy.

Actual

- ☒ Yes
☐ No

[Signed opening
meeting letter.docx](#)

Comments: No comments were provided

ATTACHED DOCUMENTATION - PHOTOS

General - Question # 1

কারখানা লাইসেন্স

ফরম-৭৮

[ধারা ৩২৬ এবং বিধি ৩৫৫(১) দ্রষ্টব্য]

লাইসেন্স নং ১৩০৩১/ঢাকা রেজিঃ নং ১৩০৩১/ঢাকা তারিখ ১১/১০/২০০৬ খ্রিষ্টাব্দ

শ্রেণী "আই" শিল্পের ধরন গার্মেন্টস লাইসেন্স ফি (টাকা) ৪,৮০০/- নবায়ন ফি-৭,০০০/- বাংলাদেশ

শ্রম আইন, ২০০৬ এর বিধান সাপেক্ষে এতদ্বারা "কারখানা লাইসেন্স" মঞ্জুর করা হইল। উহা কেবল বেরিয়ম ক্যান্ডিয়াল ওয়ার্ল্ড-লিমিটেড

নামে পরিচিত হইবে ও প্রট-২৩-২৪ ইউনিয়ন তেতুঝোড়া, হেমায়েতপুর, সাভার, ঢাকা।

স্থানে অবস্থিত "কারখানা" এবং জনাব উপ-মহাপরিদর্শক, ঢাকা জেলা আদিস সালাম মালিক/বাবস্থাপনা পরিচালকের জন্য প্রযোজ্য।

এই লাইসেন্স ২০১৯ সনের ৩০ জুন পর্যন্ত বলবৎ থাকিবে।

উপমহাপরিদর্শক

03/04/2022 15:15

General - Question # 5



Certificate of Completion

This document certifies that:

Md. Sharif Tanik Arefin

Has completed:

SCAN Factory and Supplier Training Course

03/04/2022 15:16

for and on behalf of BSI:

Omar Perez, Training Director, BSI Group America, Inc.

Score:

Certificate number:

220311-240010

Completed date:

4/2/2022

CEUs awarded:

0.1

This certificate remains the property of BSI and is bound by the conditions of contract.

...making excellence a habit.™

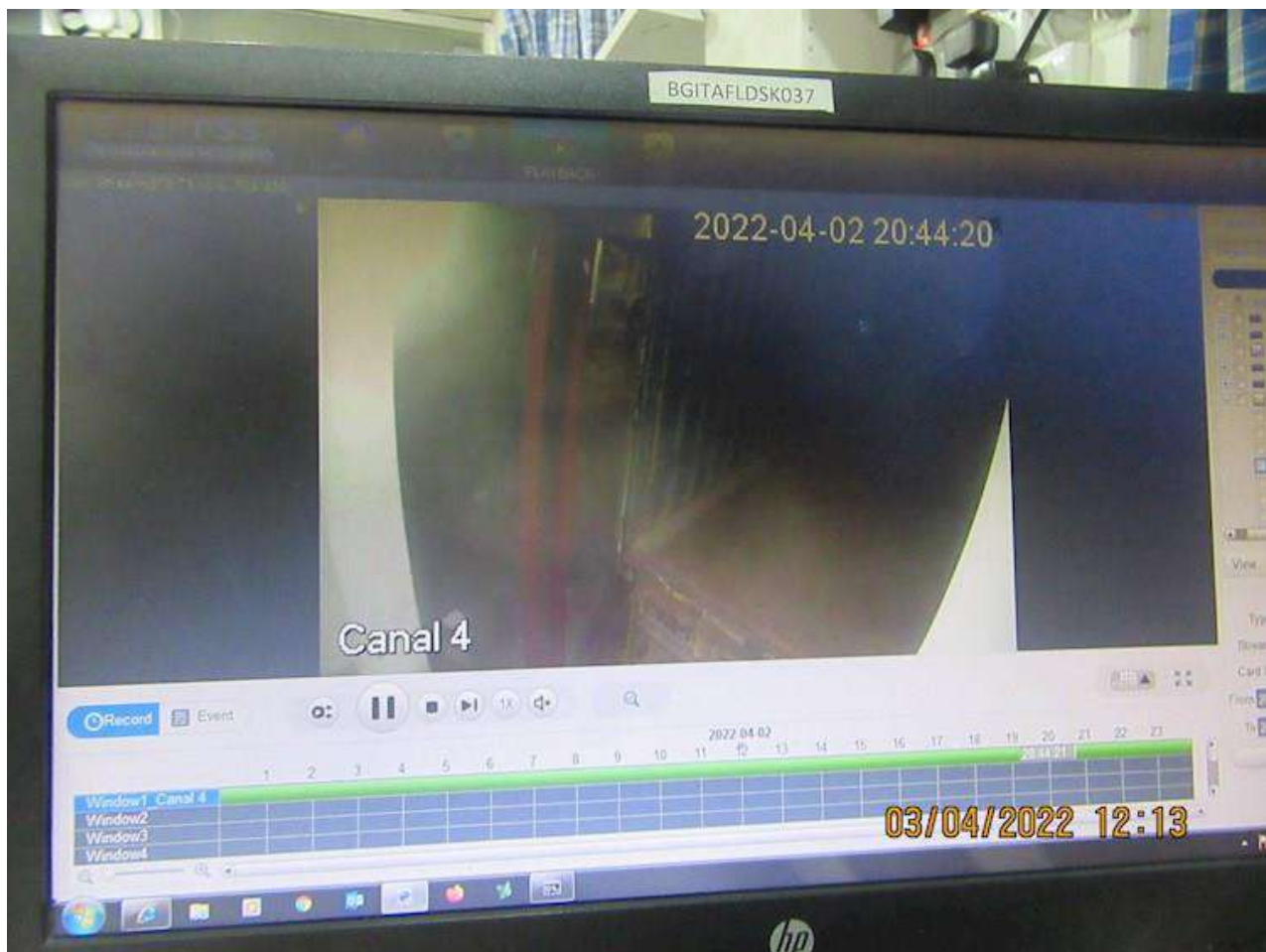
The British Standards Institution is incorporated by Royal Charter.
BSI Group America Inc., 12950 Worldgate Drive, Suite 800, Herndon, VA 20170, USA

23-24. Tetulzhora, Hemayetpur, Savar, Dhaka-1340

03/04/2022 15:17



Conveyances and Instruments of International Traffic - Question # 41



Conveyances and Instruments of International Traffic - Question # 52

Babylon Casualwear Ltd.

23,24,25 Tetuljhara, Hemayetpur, Savar, Dhaka-1340.

Implementation Date: 01-04-2014

Revision No: 9

Next Revision: 31-03-2023

৪) কোন অনিয়ম হলে রিপোর্ট করা ও সংশ্লিষ্ট ব্যক্তিকের অবহিত করা।

এলসিএল শিপমেন্ট পলিসি

LCL Shipment policy

আমাদের কারখানাতে উৎপাদিত পণ্য রপ্তানীর জন্য একটি নির্দিষ্ট এলসিএল শিপমেন্ট নীতিমালা ও পদ্ধতি রয়েছে। আমরা পণ্য রপ্তানীর ক্ষেত্রে এলসিএল শিপমেন্ট নীতিমালা ও পদ্ধতি যথাযথ ভাবে অনুসরণ করে থাকি। আমাদের এলসিএল শিপমেন্ট নীতিমালা ও পদ্ধতি নিম্নোক্ত রূপে বর্ণিত হল:

- ১) ব্যারের নির্দেশনা অনুসারে প্যাকিং লিস্ট ও অন্যান্য শিপিং ডকুমেন্টস প্রস্তুত করা হয়। শিপিং এর জন্য প্রয়োজনীয় সকল ডকুমেন্টস প্রস্তুত করার জন্য নিম্নোক্ত দায়িত্বপ্রাপ্ত ব্যক্তি রয়েছে।
- ২) ফাইনাল ইন্সপেকশনে পাশ হওয়ার পর কাটুন ভর্তি পণ্য নিরাপত্তা আবরণী দ্বারা রক্ষিত Finish Goods এরিয়ায় রাখা হয়। যা শিপমেন্ট এর পূর্ব পর্যন্ত CCTV Camera ধারণ করে থাকে।
- ৩) শিপমেন্ট এর জন্য শুধুমাত্র অনুমোদিত কন্ডার ভ্যান ব্যবহার করা হয়। শুধুমাত্র অনুমোদিত Loader দ্বারা কন্ডার ভ্যানে পণ্য বোঝাই করা হয়।
- ৪) শিপমেন্ট এর জন্য শুধুমাত্র অনুমোদিত কন্ডার ভ্যান ব্যবহার করা হয়। শুধুমাত্র অনুমোদিত Loader দ্বারা কন্ডার ভ্যানে পণ্য বোঝাই করা হয়।
- ৫) কন্ডার ভ্যান গেটে প্রবেশের পূর্বে সিকিউরিটি ইনচার্জ গার্ড ও ড্রাইভারের সমস্ত কাগজ পত্র যাচাই করে দেখেন ও প্রয়োজনীয় তথ্যাদি লিপিবদ্ধ করেন।
- ৬) কন্ডার ভ্যানকে সিকিউরিটি গার্ড এর সহায়তায় লোডিং এরিয়ায় নিয়ে যাওয়া হয়।
- ৭) লোডিং এর পূর্বে অস্থায়ী নিরাপত্তা মূলক বেস্টনী দ্বারা আবৃত করা হয় এবং ১১ POINT পদ্ধতিতে কন্ডারভ্যানটি চেক করা হয়।
- ৮) লোডিং সম্পূর্ণ হওয়ার পর অনুমোদিত ব্যক্তির দ্বারা (হাই সিকিউরিটি সিল) লাগানো হয় এবং তার নম্বর সংরক্ষণ করা হয়।
- ৯) লোডিং শেষে শুধুমাত্র C.V I BEPC তে পণ্যের সাথে সিল এর সাথে যুক্ত করা হয়।
- ১০) C.V I BEPC ব্যারের এর ক্ষেত্রে শিপমেন্টকৃত মাল্যামালের সর্বাধিক নিরাপত্তার জন্য কন্ডারভ্যানের সাথে স্কট দেওয়া হয়।
- ১১) অনিবার্য কোন শিপমেন্টের ক্ষেত্রে কমার্শিয়াল ও স্টোর সেকশন ম্যানেজমি লজিস্টিক্স এর সাথে যোগাযোগ করে শিপমেন্টের জন্য মনোনীত কন্ডার ভ্যান এর বিস্তারিত তথ্য সিকিউরিটি বিভাগকে অবহিত করবে।
- ১২) যথাযথ কাস্টমস প্রক্রিয়া সম্পন্ন করার জন্য গাড়িটিকে নির্দিষ্ট এয়ার ফ্রেইট ফরওয়ার্ড/ সি ফ্রেইট ফরওয়ার্ড এজেন্ট এর নিকট হস্তান্তর করা হয় এবং রিসিট গ্রহন করা হয়।
- ১৩) যথাযথ কাস্টমস প্রক্রিয়া সম্পন্ন করার পরে এয়ার ফ্রেইট ফরওয়ার্ড/ সি ফ্রেইট ফরওয়ার্ড এজেন্ট, পন্যাসামগ্রী কাস্টমস বিভাগের নিকট হস্তান্তর করে এয়ারপোর্ট গোডাউনে সংরক্ষণ করার জন্য।
- ১৪) শিপমেন্ট এর গাড়ী কারখানা থেকে চট্টগ্রাম পোর্টে যাওয়ার সময় GPS Monitoring করা হয়।
- ১৫) শিপমেন্ট এর গাড়ী কারখানা থেকে চট্টগ্রাম পোর্টে যাওয়ার পথে যদি কোন ছিনতাই, ডাকাতি বা এমন ধরনের অন্য কোন ঘটনা এর কবলে পড়ে সেক্ষেত্রে গাড়ীতে অবস্থানরত স্কট বা ড্রাইভার দ্রুত ম্যানেজার এডমিন বা সিকিউরিটি ইনচার্জকে অবহিত করবে। তারা কমার্শিয়াল ম্যানেজার ও উচ্চতন কর্তৃপক্ষের নিকট তথ্যটি পৌঁছে দিবেন এবং আইন শৃঙ্খলা রক্ষাকারী বাহিনীর সাহায্য গ্রহন করবে। এছাড়াও আইন শৃঙ্খলা রক্ষাকারী বাহিনীর যেকোন সন্দেহের কারণে গাড়ীর সীল ভাঙার প্রয়োজন হলে তা উপরেউল্লিখিত নিয়মে অবহিত করে গাড়ীতে রাখা অতিরিক্ত সীল ব্যবহার করে পোর্ট পর্যন্ত যাবে। এ সংক্রান্ত যেকোন বিষয় তাত্ক্ষনিক ক্রেতা ও C&F, Customs কে অবহিত করা হবে।
- ১৬) শিপমেন্ট এর গাড়ী কারখানা থেকে চট্টগ্রাম পোর্টে পৌঁছানোর পর যথাযথ কর্তৃপক্ষের নিকট হস্তান্তরের সময় Bolt Seal নষ্ট, আঘাত প্রাপ্ত বা ভাঙ্গা অবস্থায় পেলে দ্রুত কর্তৃপক্ষকে অবহিত করবে। এই সংক্রান্ত সকল বৈসাদৃশ্য ইন্টারনাল ইনসিডেন্ট রিজিষ্টারে লিপিবদ্ধ করা হয়। এ সংক্রান্ত যেকোন বিষয় তাত্ক্ষনিক ক্রেতা ও C&F, Customs কে অবহিত করা হবে।

03/04/2022 15:18



সীল কন্ট্রোল পলিসি ও পদ্ধতি

Seal Control Policy & Procedure

আমদানী এবং রপ্তানী পন্যের (C-TPAT) সুষ্ঠু বাস্তবায়নের লক্ষে ক্রেতার নির্দেশনা অনুযায়ী রপ্তানী পণ্যের নিরাপত্তা নিশ্চিত করনের উদ্দেশ্যে কারখানার পণ্যবাহী কভার্ড ভ্যান (Coverd Van) এবং কন্টেইনার সীল করার ক্ষেত্রে নিম্নোক্ত পদ্ধতি অনুসরণ করা হয়।

১. কারখানায় Seal Control নামে একটি রেজিস্টার সংরক্ষণ করা হয়। ফ্যাক্টরী থেকে সকল পণ্যবাহী Container / Coverd Van সীল করার পর তাহার বিস্তারিত বিবরণ উক্ত রেজিস্টারে লিপিবদ্ধ করিতে হইবে।

| Sl. No | Date | Vehicle Number | Driver Name | Transport Authority | Seal No | Seal Control Person | Sign | Remarks |
|--------|------|----------------|-------------|---------------------|---------|---------------------|------|---------|
|--------|------|----------------|-------------|---------------------|---------|---------------------|------|---------|

২. Vehicle Register নামে একটি Register লিপিবদ্ধ করা হয়ঃ

| Sl. No | Vehicle Drive Name | Driver License No | Vehicle No | Transport Name | From | TO | Sign | Remarks |
|--------|--------------------|-------------------|------------|----------------|------|----|------|---------|
|--------|--------------------|-------------------|------------|----------------|------|----|------|---------|

৩. Security Officer / In-charge এর মাধ্যমে চেকলিস্ট অনুযায়ী Seven Point Check করার পর পণ্য কভার্ড ভ্যান এবং কন্টেইনার Loading করা হবে।
৪. রপ্তানী ক্ষেত্রে পণ্যবাহী কভার্ড ভ্যান এবং কন্টেইনার নিরাপত্তা সীল ব্যবহার করা হয় এবং যার মধ্যে সীলগালা সহ নাথার থাকতে হবে।
৫. কভার্ড ভ্যান এবং কন্টেইনার সীল করার জন্য প্রতিষ্ঠানে নির্ধারিত নামসহ দাতব্য সীল ব্যবহার করা হয়। উক্ত রিপোর্টে ফ্যাক্টরীর এডমিন অফিসার এবং সিকিউরিটি ইনচার্জ এর স্বাক্ষর সহ তারিখ লেখা থাকতে হবে।
৬. সকল পণ্যবাহী কভার্ডভ্যান উক্ত সীল অবস্থায় সি এন্ড এফ এজেন্টের নিকট Sea Port বা Air Port এ পাঠানো হয়। Logistic Service এর দায়িত্বপ্রাপ্ত কর্মকর্ত এই সীল গালা নিশ্চিত করিবেন।
৭. আমদানী পণ্য Sea Port, স্থল বন্দর অথবা সি এন্ডএফ এজেন্ট কর্তৃক সীল অবস্থায় Security, Store, Admin personal উপস্থিত থেকে Unloading করা হয়। সীল খোলা বা ভাঙ্গা পাওয়া গেলে তা কারখানার নির্বাহী পরিচালক কে জানানো হয় এবং পরবর্তীতে কমার্শিয়াল ডিপার্টমেন্ট প্রয়োজনীয় ব্যবস্থা নেয়। সি এন্ড এফ এজেন্টের নিকট Shipment মালের প্রয়োজনীয় Document পাঠানো হয় এবং কারখানার Loading Monitoring Register লিপিবদ্ধ করা হয়।

| Date | Time | Challan No | From | To | Item | QTY | Style No | Vehicle Driver Agency name | Remarks By Monitoring Officer |
|------|------|------------|------|----|------|-----|----------|----------------------------|-------------------------------|
|------|------|------------|------|----|------|-----|----------|----------------------------|-------------------------------|

৮. রাস্তায় কোন প্রকার সমস্যা হলে ড্রাইভার তাহা Logistic Manager কে অবহিত করে এবং তিনি প্রয়োজনীয় ব্যবস্থা গ্রহণ করেন। এছাড়া প্রত্যেক Shipment কভার্ড ভ্যানের Driver কে Road Map দেয়া হয় এবং সকল ড্রাইভারের সাথে মোবাইল ফোন থাকে যাতে তার সাথে সার্বক্ষণিকভাবে তার সাথে সংশ্লিষ্ট সেকশন যোগাযোগ রক্ষা করেন।
৯. শিপমেন্টের ক্ষেত্রে বর্তমানে 17712 ISO Standard এর সীল ব্যবহার করা হয়। এ সীল একবার ব্যবহারযোগ্য। কেহ এ সীল ভাঙলে তা আর জোড়া দেওয়া যাবে না।
১০. প্রতি শিপমেন্টের স্ট / ড্রাইভারকে ১টি অতিরিক্ত সীল রেজিস্টারে লিপিবদ্ধ করে প্রদান করা হয়। যেকোন জরুরী অবস্থায় / আইন শৃঙ্খলা বাহিনীর তত্ত্বাশীল জন্য সীল ভাঙার প্রয়োজন হলে অতিরিক্ত সীলটি ব্যবহার করে গন্তব্যে পৌঁছাবে। যদি সীলটি অব্যবহৃত থাকে তবে তা রেজিস্টারে লিপিবদ্ধের মাধ্যমে গেইটে জমা দেওয়া হয়।





財團法人金屬工業研究發展中心
機械測試實驗室

40768 台中市工業區 37 路 25 號
Metal Industries Research & Development Centre
Mechanical Testing Laboratory
No.25, 37th Road, Industrial Park, Taichung City 40768, Taiwan (R.O.C.)



Testing Laboratory
0499

Date : 2021/04/23

Accreditation No. : 107TD0423-087-C01

Certificate of Conformance for Freight Container Mechanical Seal Testing
Seal Classification: High Security

Customer :

Brand : S-One®

Company Name : COINER TRADING & CHEMICAL CO.LTD.

E-mail : coinertesting@gmail.com

Name of Article : Bolt Seal

Type : CT-103

Serial No. : 00000001-10000000

Specification No. : ISO 17712:2013(E)

Test Dates : 2021/04/17~2021/04/23



MIRDC Certifies that 26 samples, 5 for each test and 1 for measurements, of the seal referenced above were subjected to the following tests.

| Test Item | Section Number | Classification |
|--------------------------|----------------|------------------------|
| Minimum Diameter | 4.1.3 | Pass |
| Tensile Test | 5.2 | High security seal (H) |
| Shear Test | 5.3 | High security seal (H) |
| Bending Test | 5.4 | High security seal (H) |
| Impact Test room temp | 5.5 | High security seal (H) |
| Impact Test reduced temp | 5.5 | High security seal (H) |

Results : The above listed tests were completed with no discrepancies noted. Refer to test report number H0417087-T01 for complete details.

The test results contained herein pertain only to the specimens listed in this report. This report shall not be reproduced, except in full, without the written approval of MIRDC

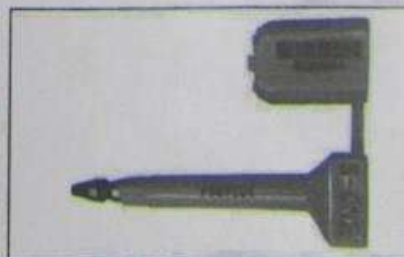
Approved :
Signatory :
CHIANG, Ching-Liu

Chiang Ching-Liu



Engineer :
SU, Yuan-Da

Su, Yuan-Da



03/04/2022 15:19

Babylon Casualwear Ltd.

23,24,25 Tetuljhora, Hemayetpur, Savar, Dhaka-1340.

Implementation Date: 01-04-2014

Revision No: 9

Next Revision: 31-03-2023

কার্গো লোডিং পলিসি ও পদ্ধতি

Cargo Loading Policy & Procedure

1. The entrance guard should direct the incoming vehicles/trucks to the designated parking zone.
2. For those foreign vehicles without making previous engagement, should park in the area with CCTV camera or just next to the entrance guard kiosk.
3. For those visitors without making previous engagement should be arranged waiting for receiving at the main reception.
4. Without the present of any security guard or loading supervisor, no loading process is allowed.
5. The loading personnel should check the carton mark and quantity whether they are conformed to the packing list, delivery note, or shipping advice.
6. In case of any carton damaging, or cargo details not conforming with shipping documents, or absent of the security guard / loading supervisor, all loading process should be stopped immediately and waiting for further decision from the management of the relevant department.
7. The loading personnel should ensure that there are no wasted materials or boxes or parcels in the loading area during break hours or after off duty.
8. Cargo loading is a secure area. All unauthorized person and employee who is not handling cargo loading or unloading are not allowed to enter the Cargo Loading area. Unauthorized access person or employee will be detained and reported to Management.



03/04/2022 15:20

Babylon Casualwear Ltd.

23,24,25 Tetuljhora, Hemayetpur, Savar, Dhaka-1340.

Implementation Date: 01-04-2014

Revision No: 9

Next Revision: 31-03-2023

আমদানী এবং রপ্তানী পলিসি

Import & Export Policy

- **Procedures for Imports:**

Incoming shipments containers should be opened in front of C & F agent, Commercial person and Security and Store person.

Any Incoming shipments should be checked and confirmed with Import Invoice before taking inventory by store team.

After un loading any shipment, it should be counted by store team and should be checked, compared and confirmed with Import invoice.

After confirming, a challan should be made and should be signed by store person, security and commercial person for confirmation.

If any shortages/ Overages will be there in shipment, Store team should inform Commercial, Import Department, Production GM and to Commercial Dept immediately and it should be recorded style wise, Invoice wise.

- **Procedures for Exports:**

Any shipment is to be exported should be checked and confirmed with Commercial invoice before loading by store team.

Shipments should be counted at Cover Van while loading and it should be recorded style wise, truck wise.

After completing loading, a delivery challan should be made and it should be signed by store person, commercial person, security and Truck driver for confirmation.

If any shortages/ Overages will be there in shipment, Store team should inform to Production GM and to Commercial dept immediately.

03/04/2022 15:22

কম বা বেশি শিপমেন্ট পলিসি ও পদ্ধতি**Short & Excess Shipment Policy & Procedure**

ব্যবসায়ের নির্ধারিত সংখ্যার চেয়ে অতিরিক্ত কিংবা কম মালামাল (গার্মেন্টস) শিপমেন্টের ক্ষেত্রে নিম্নোক্ত নীতিমালা অনুসরণ করে থাকে/ করবে।

১. শিপমেন্টের জন্য মালামাল প্রস্তুত হলে ফিনিশড গুডস এরিয়া থেকে এসোর্ট সুপারভাইজার দায়িত্বশীল স্টোর অফিসারের কাছে প্রতি পিস কাটুন হিসাবে বুঝে দিবে।
২. কাটুন বুঝে নেবার পর সংশ্লিষ্ট স্টোর অফিসার তা একটি রেজিস্টারে লিপিবদ্ধ করবে।
৩. ফিনিশিং সুপারভাইজার যতগুলো কাটুন স্টোর অফিসারকে বুঝিয়ে দিবে স্টোর অফিসার তা সুশৃঙ্খলভাবে / সারিবদ্ধভাবে প্রতি পিস হিসাবে গণনা করে রাখবে এবং তা একটি রেজিস্টারে লিপিবদ্ধ করবে। এরপর স্টোর অফিসার সিকিউরিটি অফিসারের সাথে যোগাযোগ করে শিপমেন্টের ব্যাপারে কথা বলবে, পরামর্শ করবে।
৪. সিকিউরিটি অফিসার, স্টোর অফিসার, সিকিউরিটি কমান্ডার ও এইচ আর ডি অফিসারের উপস্থিতিতে কার্গোতে মালামাল বোঝাই করা শুরু হবে এবং সিকিউরিটি সদস্যরা তাদের নির্দিষ্ট পছা অবলম্বন করবে।
৫. শিপমেন্ট করার জন্য প্রস্তুতকৃত মালামাল বেশি হলে সিকিউরিটি গার্ড তৎক্ষণাত্ এইচ আর ডি বিভাগকে অবহিত করবে। এইচ আর ডি বিভাগ অন্যান্য সংশ্লিষ্ট ব্যক্তিবর্গের সাথে কথা বলে পণ্য অতিরিক্ত হবার সিদ্ধান্ত গ্রহণ করবে।
৬. শিপমেন্ট করার জন্য প্রস্তুতকৃত মালামাল কম হলে সিকিউরিটি গার্ড তৎক্ষণাত্ এইচ আর ডি বিভাগকে অবহিত করবে। এইচ আর ডি বিভাগ অন্যান্য সংশ্লিষ্ট ব্যক্তিবর্গের সাথে কথা বলে পণ্য কম হবার সিদ্ধান্ত গ্রহণ করবে।
৭. এইচ আর ডি বিভাগ এবং শিপমেন্টের সাথে সংশ্লিষ্ট ব্যক্তিবর্গ মিলে পণ্য বেশি বা কম হবার কারন অনুসন্ধানের মাধ্যমে উক্ত বিষয়ে একটি চূড়ান্ত সিদ্ধান্ত গ্রহণ করবে এবং উক্ত বিষয়ের উপর একটি স্মারক তৈরী করবে।
৮. শিপমেন্টের মালামাল বেশি বা কম হলে উচ্চতম কর্তৃপক্ষের মাধ্যমে একটি নিরপেক্ষ তদন্ত কমিটি গঠন করা হবে এবং উক্ত মালামাল কম বা বেশি হওয়ার প্রকৃত কারন বের করবে।



03/04/2022 15:22

Shipper
BABYLON CASUAL WEAR LTD.
PLOT NO:23-24,UNION
TETULZHORA,HEMAYETPUR, SAVAR
DHAKA BANGLADESH

Blue Anchor
Line

Bill of Lading

for Multimodal Transport
And Port to Port Transport

Consignee (This bill is non-negotiable unless marked "To order" or "To the order of ..." Here, See Clause 4.)

TO THE ORDER OF:EXPORT IMPORT
BANK OF BANGLADESH LTD.
MOTIJHEEL BRANCH,SHARIF MANSION,
56-57, MOTIJHEEL C/A, DHAKA,
BANGLADESH.

Notify Party 2 (No liability shall attach to the Carrier or to his Agent for failure to notify. See Clause 14).

NEXT DIRECTORY LTD
DESFORD ROAD,ENDERBY,
LEICESTER,LE19 4AT,
ENGLAND, UNITED KINGDOM

Notify Party (No liability shall attach to the Carrier or to his Agent for failure to notify. See Clause 14).

NEXT RETAIL LTD
DESFORD ROAD,ENDERBY,
LEICESTER,LE19 4AT,
ENGLAND, UNITED KINGDOM.

Delivery Agent

KUEHNE + NAGEL LTD
3 AVENUE ROAD
BIRMINGHAM B6 4AG
UNITED KINGDOM

Place of Receipt (Multimodal Transport only)

CHITTAGONG (CFS

Pre-carriage by

CAPE QUEST

Port of Loading

CHITTAGONG (CHATT

B/L-No.

Vessel

APL FULLERTON

Voyage No.

0FM9RW1MA

Port of Transshipment

SINGAPORE

4861-9777-203.723

Port of Discharge

SOUTHAMPTON

Place of Delivery (Multimodal Transport only)

SOUTHAMPTON CFS

Movement

CFS/CY

Freight Payable at

DESTINATION

PARTICULARS FURNISHED BY SHIPPER - CARRIER NOT RESPONSIBLE (See Clause 7.3)

Marks and Numbers

TOTAL

Number of Packages

83

Description of Goods

AS PER ATTACHED
FREIGHT COLLECT

Gross Weight kgs

558.23

Measurement

3.300

LOADED IN CONT. : CMAU4292380

OCEANFREIGHT AND CHARGES

Rates, Weight and/or Measurement subject to correction

Prepaid

Collect

Declared Cargo Value *** NO VALUE DECLARED ***

If Merchant enters a value, Carrier's per package limitation of liability shall not apply and the valorem rate will be charged.

Received by the Carrier, as far as ascertained by reasonable means of counting, in respect of goods order and condition unless otherwise herein stated, the total number of quantity of Containers or other packages or units indicated in the box entitled "Number of Packages" for damage from the port of loading (or the place of receipt, if mentioned above) to the port of discharge (or the place of delivery, if mentioned above), such carriage being always subject to the terms, rights, defenses, provisions, conditions, exceptions, limitations, and liabilities hereof (INCLUDING ALL THOSE TERMS AND CONDITIONS ON THE REVERSE HEREOF NUMBERED 1-21 AND THOSE TERMS AND CONDITIONS CONTAINED IN THE CARRIER'S APPLICABLE TARIFF) and the Merchant's attention is drawn in particular to the Carrier's liabilities in respect of on deck stowage (see clause 12) and the carrying vessel (see clause 12). The Merchant is obliged to surrender one original bill of lading, duly endorsed, in exchange for the Goods. The Carrier accepts a duty of reasonable care to check that any such document which the Merchant surrenders as a bill of lading is genuine and original. If the Carrier complies with this duty, it will be entitled to deliver the Goods against what it reasonably believes to be a genuine and original bill of lading, such delivery discharging the Carrier's delivery obligations. In accepting this bill of lading, any local customs or privileges to the contrary notwithstanding, the Merchant agrees to be bound by all Terms and Conditions stated herein whether written, printed, stamped or inscribed on the face or reverse side hereof, as fully as if they were all signed by the Merchant.

Place and date of issue:

DHAKA 28/03/2022

Total amount due

☒ Shipped on board*

☐ Receipt only*

* Please mark as appropriate

Date: 28/03/2022

Shipped on Board Vessel:

CAPE QUEST

Shipped from Port of Loading:

CHITTAGONG (CHATT

For and on behalf of the Carrier

Blue Anchor
Line

by KUEHNE + NAGEL LTD.

As Agents for the Carrier

03/04/2022 15:24





Shipment Receipt

Shipment From

Babylon Garments Ltd
Abu Yusuf/Nazmul/Hemon
2-B/1, Darussalam Road, Mirpur, Dhaka-1216

1216 Dhaka
Bangladesh
+8801818311461

yusuf@babylon-bd.com

Shipment To

Bonmarche
Lauren Crowther
Buyer Designate, Jubilee Way, Grange Moor,
Wakefield, WF4 4SJ

WF4 4SJ GRANGE MOOR
United Kingdom
+4401924700100

Shipment Details

Shipment Date: 2022-03-28
Waybill Number: 8630490315
Service Type: EXPRESS WORLDWIDE
Packaging Type: Large Flyer
Number of Pieces: 1
Total Weight: 2.50kg
Dimensional: 0.36kg
Chargeable: 2.50kg
Insured Amount:
Terms of Trade: DAP

International Information

Declared Value: 0.90 USD
Duties&taxes acct: Shipper
Dutiable Status: Dutiable
Estimated Del date: Monday, 04 Apr, 2022
Promo Code:

Billing Information

Payment Type: DHL Account Number
Billing Account: 525060073
Duties&taxes acct: 525060073
Charge Breakdown: --- USD

Special Services: Duties and Taxes Paid/Fuel
Surcharge/Emergency
Situation

Reference Information

Reference:
Pickup reference nr: CBJ220328174348

Description of Contents

Sara stright leg/Ladies Long Pant+Susie Embellished/Ladies Long Pant(Red seal+ development sample)

03/04/2022 15:23

দ্রব্য সামগ্রী চুরির ক্ষেত্রে রিপোর্টিং পদ্ধতি**Irrelevant occurrence, theft reporting Policy**

ফ্যাক্টরীর দ্রব্য সামগ্রী নিরাপত্তা প্রদানের জন্য ফ্যাক্টরীর বিভিন্ন সিকিউরিটি পোস্টে পর্যাপ্ত পরিমাণ নিরাপত্তা রক্ষী নিয়োজিত আছে। ফ্যাক্টরীর দ্রব্য সামগ্রী চুরি প্রতিরোধে এবং চুরির ঘটনার ক্ষেত্রে যথাযথ রিপোর্ট এর মাধ্যমে বিষয়টি তাত্ক্ষণিক কর্তৃপক্ষের দৃষ্টি গোচর করার জন্য নিম্নোক্ত পদ্ধতি অবলম্বন করতে হবে।

- ১) ফ্যাক্টরী থেকে বের হয়ে যাওয়ার সময় সকল কর্মকর্তা এবং কর্মচারীর দেহ তল্লাশী নিশ্চিত করতে হবে।
- ২) ফ্যাক্টরীর কোন কর্মকর্তা এবং কর্মচারী কর্মস্থলে ব্যাগ বহন করলে বের হওয়ার সময় অবশ্যই উক্ত ব্যাগ ভালোভাবে তল্লাশী করতে হবে।
- ৩) ফ্যাক্টরীর বিভিন্ন পয়েন্টে দায়িত্ব পালনরত নিরাপত্তা রক্ষীগণ ফ্যাক্টরীতে ব্যবহৃত কার্টামাল, এক্সেসরিজ, যন্ত্রপাতি, এবং উৎপাদিত দ্রব্য সামগ্রীর উপর সার্বক্ষণিক দৃষ্টি রাখবে যাতে কোন ব্যক্তি বা ব্যক্তি সমষ্টি চুরি / ডাকাতির উদ্দেশ্যে এগুলো হস্তগত করতে না পারে।

চুরি / ডাকাতির ঘটনার প্রতিবেদন

ফ্যাক্টরীর পেইন্টে তল্লাশী কালে কিংবা ফ্যাক্টরীর ক্রোয়ের যেকোন স্থানে কোন চুরি / ডাকাতির ঘটনা ধরা পড়লে কর্তৃব্যবর্ত নিরাপত্তা রক্ষী নিম্নোক্ত পদ্ধতি অবলম্বন করবে।

- ১) নিরাপত্তা অফিসারকে বিষয়টি অবহিত করতে হবে।
- ২) ফ্যাক্টরীর এডমিন মহা-ব্যবস্থাপককে বিষয়টি অবহিত করতে হবে।
- ৩) ফ্যাক্টরীর ইনচার্জকে বিষয়টি অবহিত করতে হবে।
- ৪) দ্রব্য সামগ্রীসহ ঘটনার সাথে জড়িত ব্যক্তিকে এডমিন সেকশনে হস্তান্তর করতে হবে।
- ৫) প্রয়োজনবোধে কর্তৃপক্ষ লোকাল পুলিশ ও ক্রেতাকে অবহিত করবে।



03/04/2022 15:25

প্রবেশাধিকার নিয়ন্ত্রণ পলিসি ও পদ্ধতি

Access Control Security Policy & Procedure

১. ফিনিসড গুডস স্টোর, প্যাকিং এরিয়া, লোডিং-আনলোডিং, কার পার্কিং এরিয়াতে সিকিউরিটি ক্যামেরা স্থাপন করা হয়েছে। অনুমোদিত ব্যক্তি ব্যতীত এক সেকশনে এর লোক অন্য সেকশনে প্রবেশ করতে পারবে না।
২. সংরক্ষিত এলাকায় অনুমোদিত ব্যক্তি ছাড়া যদি কেউ কন্টেইনার অথবা ট্রেইলারের মধ্যে প্রবেশ করে তাহলে সঙ্গে সঙ্গে প্রশাসন বিভাগকে জানাতে হবে এবং প্রশাসন বিভাগ উক্ত ব্যক্তির বিরুদ্ধে আইনানুগ ব্যবস্থা গ্রহণ করবে।
৩. সকল শ্রমিক / কর্মচারীকে ফ্যাক্টরীতে প্রবেশ করার সময় আই ডি কার্ড দেখাতে হবে।
৪. ডিজিটর / অতিথি / কন্সট্রাক্টরকে ফ্যাক্টরীতে প্রবেশের আগে অবশ্যই নিজের পরিচয়পত্র, পাসপোর্ট ও ড্রাইভিং লাইসেন্স সিকিউরিটি গার্ডকে দেখাতে হবে। ফ্যাক্টরীতে প্রবেশের পর কারখানা কর্তৃক প্রদত্ত ডিজিটর আই ডি কার্ড ব্যবহার করতে হবে।
৫. প্যাকিং সেকশনে সকল শ্রমিকের আলাদা আই ডি কার্ড ব্যবহার করতে হবে যাহাতে সহজে চেনা যায়।
৬. প্যাকিং সেকশনে অন্য সেকশনের লোক প্রবেশ করতে হলে ডিজিটর নিয়ন্ত্রণ প্রহরী তার দেহ তত্ত্বাবধি করবে এবং রক্ষিত রেজিষ্টারে নাম লিপিবদ্ধ করে প্রবেশ করতে দিবে।
৭. কার্গো এরিয়াতে একজন Designated নিয়ন্ত্রণ প্রহরী দ্বারা নিয়ন্ত্রণ করা হবে।
৮. ফ্যাক্টরীতে সকল কম্পিউটারে পাসওয়ার্ড থাকতে হবে এবং আইটি অফিসার মাসে একবার পাসওয়ার্ড পরিবর্তন করবে।
৯. সকল ডিজিটর বা অতিথি কোম্পানীর স্ট এর তত্ত্বাবধানে নিয়ন্ত্রিত হবে।
১০. কন্ট্রোলর / পিক-আপ ড্রাইভারদের পরিচয়পত্র, পাসপোর্ট ও ড্রাইভিং লাইসেন্স দেখাতে হবে। ইহা ব্যতীত প্রবেশের অনুমোদন দেওয়া হবে না।
১১. সকল ডিজিটর / অতিথির ব্যাপ ও বডি এবং ড্রাইভারদের গাড়ী ও বডি মেটাল ডিটেক্টর মেশিন দিয়ে চেক করা হবে।



03/04/2022 15:25

শিপমেন্টের সময় বৈসাদৃশ্য পলিসি ও পদ্ধতি

Procedure if inappropriate, illegal shipping activities is identified

শিপমেন্টের সময় বৈসাদৃশ্য নিরাপত্তা নিশ্চিতকরণ করার জন্য শিপমেন্টের সময় বৈসাদৃশ্য পলিসি ও পদ্ধতি যথাযথ ভাবে অনুসরণ করে থাকে। এই শিপমেন্টের সময় বৈসাদৃশ্য পলিসি ও পদ্ধতি অনুসারে শিপমেন্ট দেয়ার সময় কোন প্রকার বৈসাদৃশ্য হলে আমরা নিম্ন লিখিত বিমর্ষাবলী অবলম্বন করে থাকি।

১. গাড়ী লোড দেয়ার পূর্বে সংশ্লিষ্ট অর্ডারের মার্চেন্টাইজার কি পরিমান মালামাল শিপমেন্ট হচ্ছে তার প্যাকিং লিট্ট ষ্টোর ও সিকিউরিটি ডিপার্টমেন্টে সরবরাহ করে থাকে।
২. ষ্টোর থেকে গ্রেট পাশ ও চালান প্রদান করা হয়।
৩. গ্রেট পাশ ও চালানে গাড়ী নাখার, ড্রাইভারের নাম, মোবাইল নাখার ইত্যাদি লিখিত থাকে।
৪. চালান পাওয়ার পরে সিকিউরিটি ডিপার্টমেন্ট গাড়ী, ড্রাইভার লাইসেন্স ইত্যাদি চেক করা হয়।
৫. পরীক্ষিত গাড়ী স্ট্রট দিয়ে লোডিং অঞ্চলে নিয়ে আসা হয়।
৬. নির্দিষ্ট সিকিউরিটি গার্ডদের নিরাপত্তায় ফিনিশড গুডস অঞ্চল থেকে লোডিং করা হয়।
৭. ১১ পয়েন্ট সিস্টেমের মাধ্যমে গাড়ী চেক করা হয়।
৮. প্যাকিং লিট্ট অনুযায়ী গার্মেন্টস কাউন্সে দ্বারা গাড়ী লোড করার সময় যদি কাউন্সে কোন প্রকার ভেজা, ফুটো বা অন্য যেকোন বকম নষ্টের আলামত পাওয়া যায় তবে সে সকল কাউন্সে আলাদা করে রাখা হয় এবং উচ্চতর কর্তৃপক্ষকে অবহিত করা হয়।
৯. প্যাকিং লিট্ট ও চালানে উল্লেখকৃত মালামাল সঠিক ভাবে গণনা করে লোডিং করা হয়। যেকোন বকম অসামঞ্জস্যতা পরিলক্ষিত হলে দ্রুত উচ্চতর কর্তৃপক্ষকে অবহিত করা হয়। কর্তৃপক্ষের আদেশক্রমে সংশ্লিষ্ট বিষয় সমাধান করা হয়। (কর্তৃপক্ষের অনুমোদনক্রমে সংশ্লিষ্ট বিষয় সমাধান করা হয়।)
১০. এ শিপমেন্ট চলাকালীন সময়ে C-T PAT এরিয়ায় অনুমোদিত ব্যক্তির অধিতা পাওয়া গেলে তাৎক্ষণিক গাড়ী লোডিং বন্ধ করা হয়। ঐ ব্যক্তিকে এডমিন ও সিকিউরিটি ডিপার্টমেন্টে হস্তান্তর করা হয় এবং পুনরায় গাড়ীটি সকল নিয়ম অনুযায়ী পরীক্ষা করে কর্তৃপক্ষের পরবর্তী সিদ্ধান্ত মোতাবেক কার্য সম্পাদন করা হয়।
১১. গাড়ী লোড শেষে ISO Certified Bolt Seal - 17712 দ্বারা গাড়ী লক করা হয়।
১২. শিপমেন্ট এর গাড়ী কারখানা থেকে চট্টগ্রাম পোর্টে যাওয়ার সময় GPS Monitoring করা হয়।
১৩. শিপমেন্ট এর গাড়ী কারখানা থেকে চট্টগ্রাম পোর্টে যাওয়ার পথে যদি কোন ছিনতাই, ডাকাতি বা এমন ধরনের অন্য কোন ঘটনা এর কবলে পড়ে সেক্ষেত্রে গাড়ীতে অবস্থানরত স্ট্রট বা ড্রাইভার দ্রুত ম্যানেজার এডমিন বা সিকিউরিটি ইনচার্জকে অবহিত করবে। তারা কমার্শিয়াল ম্যানেজার ও উচ্চতর কর্তৃপক্ষের নিকট তথ্যটি পৌঁছে দিবেন এবং আইন শৃঙ্খলা রক্ষাকারী বাহিনীর সাহায্য গ্রহন করবে। এছাড়াও আইন শৃঙ্খলা রক্ষাকারী বাহিনীর যেকোন সন্দেহের কারণে গাড়ীর সীল ভাঙার প্রয়োজন হলে তা উপরেউল্লিখিত নিয়মে অবহিত করে গাড়ীতে রাখা অতিরিক্ত সীল ব্যবহার করে পোর্ট পর্যন্ত যাবে। এ সন্দেহ যেকোন বিষয় তাৎক্ষণিক রেকর্ড ও C&F, customer, customs কে অবহিত করা হবে।
১৪. শিপমেন্ট এর গাড়ী কারখানা থেকে চট্টগ্রাম পোর্টে পৌঁছানোর পর যথাযথ কর্তৃপক্ষের নিকট হস্তান্তরের সময় Bolt Seal নষ্ট, আঘাত প্রাপ্ত বা ভাঙ্গা অবস্থায় পেল দ্রুত কর্তৃপক্ষকে অবহিত করবে। এই সন্দেহে সকল বৈসাদৃশ্য ইন্টারনাল ইনসিডেন্ট রেজিস্টারে লিপিবদ্ধ করা হয়। এ সন্দেহ যেকোন বিষয় তাৎক্ষণিক রেকর্ড ও C&F customs কে অবহিত করা হবে।

০৩/০৪/২০২২ ১৫:২৭ কারখানা ব্যবস্থাপনা কর্তৃপক্ষ আশা করেন যে, উক্ত শিপমেন্টের সময় বৈসাদৃশ্য নিয়ন্ত্রণ পলিসি ও পদ্ধতি যথাযথ ভাবে অনুসরণ শিপমেন্ট এর বৈসাদৃশ্য নিয়ন্ত্রণ ও নিরাপত্তা নিশ্চিতকরণ, তথ্যাদি সংরক্ষণ ও লিপিবদ্ধকরণে সহায়ক ভূমিকা রাখবে।





Physical Security - Question # 94

নিরাপত্তার কাজে ব্যবহৃত যন্ত্রপাতি সমূহের ব্যবহার ও মেইন্টেনেন্স পদ্ধতি
Security Equipment Operation & Maintenance Policy

নিরাপত্তার কাজে ব্যবহৃত যন্ত্রপাতিসমূহঃ

- | | | |
|--------------------------|---------------------------|----------------|
| ১. সি সি ক্যামেরা ও টিভি | ২. হ্যান্ড মেটাল ডিটেক্টর | ৩. লেজার মিটার |
| ৪. মোশন সেন্সর এলার্ম | ৫. টর্চ লাইট | ৬. বাশি |
| ৭. সিকিউরিটি এলার্ম | ৮. ক্যামেরা | ৯. অয়না |
| ১০. বাউন্ডারী লাইট | ১১. হাতুড়ী | |

মেইন্টেনেন্সের পদ্ধতি সমূহঃ

১. উপরোক্ত যন্ত্রপাতি সমূহ নির্দিষ্ট ব্যক্তি ব্যক্তি ব্যবহার করা নিষেধ।
২. সি সি টিভি ক্যামেরা, মোশন সেন্সর এলার্ম আই টি বিভাগ কর্তৃক চেক করতে হবে।
৩. সিকিউরিটি এলার্ম, বাউন্ডারী লাইট, হ্যান্ড মেটাল ডিটেক্টর, টর্চ লাইট, ক্যামেরা, হাতুড়ী, লেজার মিটার, বাশি, অয়না মেইন্টেনেন্স বিভাগ কর্তৃক চেক করতে হবে।
৪. এছাড়াও নিরাপত্তা কর্মী কর্তৃক কোন যন্ত্রপাতিতে ত্রুটি পরিলক্ষিত হলে তা সংশ্লিষ্ট বিভাগ কে জানাতে হবে।
৫. কারখানার নিরাপত্তা সংক্রান্ত কোন যন্ত্রপাতি, চাবি, পাসওয়ার্ড ইত্যাদি বদল করতে হলে অবশ্যই সিকিউরিটি ম্যানেজার / জিএম এবং সংশ্লিষ্ট বিভাগীয় প্রধানকে অবগত করা হয়।
৬. নিরাপত্তার কাজে ব্যবহৃত সকল যন্ত্রপাতি ও টেকনোলজি সঠিকভাবে কার্যকর আছে কিনা তা মাসে একবার নিরীক্ষা করতে হবে।



03/04/2022 15:30

SECURITY DEPARTMENT BABYLON GROUP

| DATE | CRIME | OFFENSE | CHARGE | STATUS | LOCATION | ROOM |
|----------|------------|----------|----------|--------|----------|------|
| 03-28-22 | Dr. Keshia | Stabbing | Stabbing | W-151 | SL | |
| " | Dr. Keshia | Ratting | Ratting | W-152 | S-LAB | |
| " | Dr. Keshia | Nazim | Nazim | W-153 | 102 | |
| " | Dr. Keshia | Adm | Adm | W-154 | 102 | |
| " | Dr. Keshia | MDK | MDK | W-155 | 102 | |
| " | Dr. Keshia | Blow | Blow | W-156 | S-LAB | |
| " | Dr. Keshia | Blow | Blow | W-157 | S-LAB | |
| " | Dr. Keshia | AKKAWY | AKKAWY | W-158 | K-2 | |
| " | Dr. Keshia | Blow | Blow | W-159 | K-2 | |
| " | Dr. Keshia | Nazim | Nazim | W-160 | K-2 | |
| " | Dr. Keshia | Adm | Adm | W-161 | K-2 | |
| " | Dr. Keshia | MDK | MDK | W-162 | K-2 | |
| " | Dr. Keshia | Blow | Blow | W-163 | S-LAB | |
| " | Dr. Keshia | Blow | Blow | W-164 | S-LAB | |
| " | Dr. Keshia | Blow | Blow | W-165 | S-LAB | |
| " | Dr. Keshia | Blow | Blow | W-166 | S-LAB | |
| " | Dr. Keshia | Blow | Blow | W-167 | S-LAB | |
| " | Dr. Keshia | Blow | Blow | W-168 | S-LAB | |
| " | Dr. Keshia | Blow | Blow | W-169 | S-LAB | |
| " | Dr. Keshia | Blow | Blow | W-170 | S-LAB | |
| " | Dr. Keshia | Blow | Blow | W-171 | S-LAB | |
| " | Dr. Keshia | Blow | Blow | W-172 | S-LAB | |
| " | Dr. Keshia | Blow | Blow | W-173 | S-LAB | |
| " | Dr. Keshia | Blow | Blow | W-174 | S-LAB | |
| " | Dr. Keshia | Blow | Blow | W-175 | S-LAB | |
| " | Dr. Keshia | Blow | Blow | W-176 | S-LAB | |
| " | Dr. Keshia | Blow | Blow | W-177 | S-LAB | |
| " | Dr. Keshia | Blow | Blow | W-178 | S-LAB | |
| " | Dr. Keshia | Blow | Blow | W-179 | S-LAB | |
| " | Dr. Keshia | Blow | Blow | W-180 | S-LAB | |
| " | Dr. Keshia | Blow | Blow | W-181 | S-LAB | |
| " | Dr. Keshia | Blow | Blow | W-182 | S-LAB | |
| " | Dr. Keshia | Blow | Blow | W-183 | S-LAB | |
| " | Dr. Keshia | Blow | Blow | W-184 | S-LAB | |
| " | Dr. Keshia | Blow | Blow | W-185 | S-LAB | |
| " | Dr. Keshia | Blow | Blow | W-186 | S-LAB | |
| " | Dr. Keshia | Blow | Blow | W-187 | S-LAB | |
| " | Dr. Keshia | Blow | Blow | W-188 | S-LAB | |
| " | Dr. Keshia | Blow | Blow | W-189 | S-LAB | |
| " | Dr. Keshia | Blow | Blow | W-190 | S-LAB | |
| " | Dr. Keshia | Blow | Blow | W-191 | S-LAB | |
| " | Dr. Keshia | Blow | Blow | W-192 | S-LAB | |
| " | Dr. Keshia | Blow | Blow | W-193 | S-LAB | |
| " | Dr. Keshia | Blow | Blow | W-194 | S-LAB | |
| " | Dr. Keshia | Blow | Blow | W-195 | S-LAB | |
| " | Dr. Keshia | Blow | Blow | W-196 | S-LAB | |
| " | Dr. Keshia | Blow | Blow | W-197 | S-LAB | |
| " | Dr. Keshia | Blow | Blow | W-198 | S-LAB | |
| " | Dr. Keshia | Blow | Blow | W-199 | S-LAB | |
| " | Dr. Keshia | Blow | Blow | W-200 | S-LAB | |

VISITOR / CAR PARKING REGISTER

| DATE | TIME | NAME | PHONE | ADDRESS | ROOM | STATUS | REMARKS |
|----------|-------|------------|------------|-----------|------|--------|---------|
| 03-28-22 | 08:00 | Dr. Keshia | 0123456789 | 123456789 | 102 | ✓ | |
| " | 08:15 | Dr. Keshia | 0123456789 | 123456789 | 102 | ✓ | |
| " | 08:30 | Dr. Keshia | 0123456789 | 123456789 | 102 | ✓ | |
| " | 08:45 | Dr. Keshia | 0123456789 | 123456789 | 102 | ✓ | |
| " | 09:00 | Dr. Keshia | 0123456789 | 123456789 | 102 | ✓ | |
| " | 09:15 | Dr. Keshia | 0123456789 | 123456789 | 102 | ✓ | |
| " | 09:30 | Dr. Keshia | 0123456789 | 123456789 | 102 | ✓ | |
| " | 09:45 | Dr. Keshia | 0123456789 | 123456789 | 102 | ✓ | |
| " | 10:00 | Dr. Keshia | 0123456789 | 123456789 | 102 | ✓ | |
| " | 10:15 | Dr. Keshia | 0123456789 | 123456789 | 102 | ✓ | |
| " | 10:30 | Dr. Keshia | 0123456789 | 123456789 | 102 | ✓ | |
| " | 10:45 | Dr. Keshia | 0123456789 | 123456789 | 102 | ✓ | |
| " | 11:00 | Dr. Keshia | 0123456789 | 123456789 | 102 | ✓ | |
| " | 11:15 | Dr. Keshia | 0123456789 | 123456789 | 102 | ✓ | |
| " | 11:30 | Dr. Keshia | 0123456789 | 123456789 | 102 | ✓ | |
| " | 11:45 | Dr. Keshia | 0123456789 | 123456789 | 102 | ✓ | |
| " | 12:00 | Dr. Keshia | 0123456789 | 123456789 | 102 | ✓ | |
| " | 12:15 | Dr. Keshia | 0123456789 | 123456789 | 102 | ✓ | |
| " | 12:30 | Dr. Keshia | 0123456789 | 123456789 | 102 | ✓ | |
| " | 12:45 | Dr. Keshia | 0123456789 | 123456789 | 102 | ✓ | |
| " | 13:00 | Dr. Keshia | 0123456789 | 123456789 | 102 | ✓ | |
| " | 13:15 | Dr. Keshia | 0123456789 | 123456789 | 102 | ✓ | |
| " | 13:30 | Dr. Keshia | 0123456789 | 123456789 | 102 | ✓ | |
| " | 13:45 | Dr. Keshia | 0123456789 | 123456789 | 102 | ✓ | |
| " | 14:00 | Dr. Keshia | 0123456789 | 123456789 | 102 | ✓ | |
| " | 14:15 | Dr. Keshia | 0123456789 | 123456789 | 102 | ✓ | |
| " | 14:30 | Dr. Keshia | 0123456789 | 123456789 | 102 | ✓ | |
| " | 14:45 | Dr. Keshia | 0123456789 | 123456789 | 102 | ✓ | |
| " | 15:00 | Dr. Keshia | 0123456789 | 123456789 | 102 | ✓ | |
| " | 15:15 | Dr. Keshia | 0123456789 | 123456789 | 102 | ✓ | |
| " | 15:30 | Dr. Keshia | 0123456789 | 123456789 | 102 | ✓ | |
| " | 15:45 | Dr. Keshia | 0123456789 | 123456789 | 102 | ✓ | |
| " | 16:00 | Dr. Keshia | 0123456789 | 123456789 | 102 | ✓ | |
| " | 16:15 | Dr. Keshia | 0123456789 | 123456789 | 102 | ✓ | |
| " | 16:30 | Dr. Keshia | 0123456789 | 123456789 | 102 | ✓ | |
| " | 16:45 | Dr. Keshia | 0123456789 | 123456789 | 102 | ✓ | |
| " | 17:00 | Dr. Keshia | 0123456789 | 123456789 | 102 | ✓ | |
| " | 17:15 | Dr. Keshia | 0123456789 | 123456789 | 102 | ✓ | |
| " | 17:30 | Dr. Keshia | 0123456789 | 123456789 | 102 | ✓ | |
| " | 17:45 | Dr. Keshia | 0123456789 | 123456789 | 102 | ✓ | |
| " | 18:00 | Dr. Keshia | 0123456789 | 123456789 | 102 | ✓ | |
| " | 18:15 | Dr. Keshia | 0123456789 | 123456789 | 102 | ✓ | |
| " | 18:30 | Dr. Keshia | 0123456789 | 123456789 | 102 | ✓ | |
| " | 18:45 | Dr. Keshia | 0123456789 | 123456789 | 102 | ✓ | |
| " | 19:00 | Dr. Keshia | 0123456789 | 123456789 | 102 | ✓ | |
| " | 19:15 | Dr. Keshia | 0123456789 | 123456789 | 102 | ✓ | |
| " | 19:30 | Dr. Keshia | 0123456789 | 123456789 | 102 | ✓ | |
| " | 19:45 | Dr. Keshia | 0123456789 | 123456789 | 102 | ✓ | |
| " | 20:00 | Dr. Keshia | 0123456789 | 123456789 | 102 | ✓ | |
| " | 20:15 | Dr. Keshia | 0123456789 | 123456789 | 102 | ✓ | |
| " | 20:30 | Dr. Keshia | 0123456789 | 123456789 | 102 | ✓ | |
| " | 20:45 | Dr. Keshia | 0123456789 | 123456789 | 102 | ✓ | |
| " | 21:00 | Dr. Keshia | 0123456789 | 123456789 | 102 | ✓ | |
| " | 21:15 | Dr. Keshia | 0123456789 | 123456789 | 102 | ✓ | |
| " | 21:30 | Dr. Keshia | 0123456789 | 123456789 | 102 | ✓ | |
| " | 21:45 | Dr. Keshia | 0123456789 | 123456789 | 102 | ✓ | |
| " | 22:00 | Dr. Keshia | 0123456789 | 123456789 | 102 | ✓ | |
| " | 22:15 | Dr. Keshia | 0123456789 | 123456789 | 102 | ✓ | |
| " | 22:30 | Dr. Keshia | 0123456789 | 123456789 | 102 | ✓ | |
| " | 22:45 | Dr. Keshia | 0123456789 | 123456789 | 102 | ✓ | |
| " | 23:00 | Dr. Keshia | 0123456789 | 123456789 | 102 | ✓ | |
| " | 23:15 | Dr. Keshia | 0123456789 | 123456789 | 102 | ✓ | |
| " | 23:30 | Dr. Keshia | 0123456789 | 123456789 | 102 | ✓ | |
| " | 23:45 | Dr. Keshia | 0123456789 | 123456789 | 102 | ✓ | |
| " | 00:00 | Dr. Keshia | 0123456789 | 123456789 | 102 | ✓ | |

03/04/2022 15:30



Misc - Question # 130

